

El primer centre Kālida obre les seves portes

S'inaugura Kālida Sant Pau, un projecte innovador per a millorar la qualitat de vida de les persones amb càncer

- **Kālida Sant Pau neix a Barcelona** amb la finalitat d'acompanyar les persones amb càncer, als seus cuidadors i familiars, en les diferents fases del procés oncològic i fer-ho en un entorn arquitectònic dissenyat especialment per a aquest fi.
- El seu equip de professionals desenvolupa un **programa assistencial**, basat en evidència empírica, que **complementa els tractaments mèdics dispensats als hospitals**.
- **Els serveis** de Kālida són **gratuïts, no necessiten derivació mèdica** i pot beneficiar-se'n qualsevol persona, independentment de l'hospital en què estigui rebent el tractament.

Barcelona, 9 de maig 2019.- Situat a pocs metres del Servei d'Oncologia de l'Hospital de la Santa Creu i Sant Pau, obre les seves portes Kālida Sant Pau, un espai perquè les persones amb càncer se sentin **acompanyades**, informades i puguin **compartir** els seus sentiments i preocupacions en un ambient de total entesa.

Integrat per professionals especialitzats en suport oncològic -psicooncòlegs, infermers, treballadors socials i terapeutes- **Kālida Sant Pau** ofereix suport **emocional, pràctic i social, gratuït i obert a qualsevol persona amb càncer** i al seu entorn més proper. Un programa únic, basat en l'experiència de l'organització **Maggie's**, de la xarxa internacional de centres de la qual forma part.

Igual que la resta de centres de l'organització nascuda a Escòcia, sempre dissenyats per reconeguts arquitectes per oferir els serveis amb la major eficiència, era imprescindible disposar d'un edifici especialment dissenyat per a aquest fi. A Barcelona ha estat l'arquitecta **Benedetta Tagliabue**, de l'estudi Miralles Tagliabue EMBT, qui s'ha involucrat desinteressadament i realitzat el disseny arquitectònic del primer Centre Kālida, un edifici protector, amable i sense referències a un centre hospitalari o de salut. El disseny interior, per la seva banda, el signa la reconeguda arquitecta **Patricia Urquiola** qui, al seu torn, amb el seu equip de Studio Urquiola, ha contribuït que el projecte rebí donacions en espècies de prestigioses marques de mobiliari, il·luminació o rajoles, entre d'altres.

Amb la inauguració d'aquest centre es fa realitat un projecte, pioner a Espanya, iniciat fa més d'una dècada e impulsat per la **Fundació Nous Cims*** i la **Fundació Privada Hospital de la Santa Creu i Sant Pau***, amb la col·laboració de la **Fundació de Gestió Sanitària de l'Hospital de la Santa Creu i Sant Pau***. Una iniciativa que rep suport i col·laboració de l'organització internacional **Maggie's***, en la tasca i serveis de la qual s'ha inspirat.

Necessitats psicosocials de las persones amb càncer

En els últims 30 anys, la mortalitat del càncer ha disminuït, però la seva incidència augmenta. S'estima que un de cada dos homes i una de cada tres dones seran diagnosticats de càncer. Amb una taxa de supervivència del 53% a cinc anys, anàloga a l'europea¹, el càncer tendeix a cronificar-se. **A Catalunya, prop de 120.000 persones² viuen amb càncer** i s'estima que al 2030 aquesta xifra s'haurà duplicat.

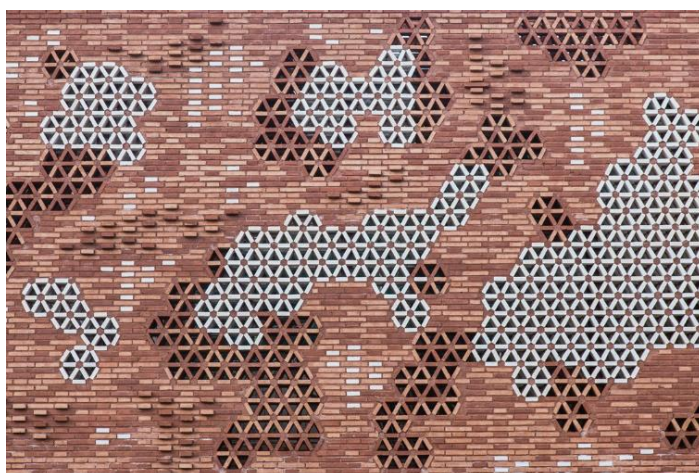
Com a resultat del diagnòstic i del tractament, les persones amb càncer s'enfronten a un ventall d'emocions que poden anar des de l'ansietat fins a la solitud i l'aïllament.

Actualment, la majoria de pacients oncològics catalans té necessitats psicosocials no ateses:

- Només 1 de cada 10 rep atenció psicològica.
- La majoria de pacients pateix trastorns adaptatius.
- L'estrès té un impacte molt fort en el benestar i la qualitat de vida així com en la tolerància i adherència al tractament.
- L'estrès té un impacte molt fort en el benestar i la qualitat de vida així com en la tolerància i adherència al tractament.

Davant d'aquesta situació, Kàlida vol ser un complement que reforci els esforços del sistema públic de salut amb:

- Una assistència professionalitzada i d'alta qualitat.
- Acompanyament en totes les etapes del procés oncològic.
- Un programa integral de suport psicosocial dirigit al pacient, i als seus éssers més propers, basat en l'evidència empírica i que compta amb l'assessorament i supervisió d'un Comitè de Seguiment en l'Hospital en què es trobi cada centre. El cas de Kàlida Sant Pau, l'integren els caps de servei d'Oncologia Mèdica, Hematologia Clínica, Cures Pal·liatives i Oncologia Radioteràpica i la Direcció d'Infermeria de l'Hospital de la Santa Creu i Sant Pau. El president d'aquest comitè és el **Dr. Agustí Barnadas**, Cap del Servei d'Oncologia Mèdica de l'Hospital de Sant Pau, qui dóna suport al projecte des dels seus inicis.
- Un espai dissenyat sobre la base del **concepte d'arquitectura per tenir cura**.



¹ Sociedad Española de Oncología Médica "Las cifras del cáncer en España 2019", Febrer de 2019.

https://seom.org/dmccancer/wp-content/uploads/2019/NdP_Dia_Mundial_Cancer_2019.pdf

² Dades estimades en base al Pla Director d'Oncologia de Catalunya de la Generalitat de Catalunya de 2016, actualitzat al maig del 2018.

"Apropa't", estem preparats per a viure el càncer amb tu

Un eix clau del centre és el programa "**Apropa't per Kālida**" que anima les persones a que s'apropin al centre -**sense requerir cita prèvia o derivació mèdica**- perquè l'equip professional pugui avaluar les seves necessitats i orientar sobre quines activitats i / o serveis poden ser els més apropiats en cada moment.

Les persones amb càncer, els seus familiars o cuidadors poden experimentar reaccions com por, ansietat, enuig, culpabilitat, depressió ... Per tal de donar-los **suport per a la gestió de les seves necessitats emocionals** en les diferents fases de la malaltia, Kālida desenvolupa cursos de **reducció de l'estrès, de mindfulness, d'art teràpia o sessions individuals i / o grupals**, totes elles facilitades per professionals de la Psico-oncologia. El treball grupal és un altre dels pilars del model de Kālida, ja que la investigació científica ha demostrat que participar en grups de suport millora l'estat d'ànim i la qualitat de vida.

El **Suport pràctic** ajuda a les persones a navegar pel complex món de les paraules mèdiques, a interpretar què signifiquen i com afecten les persones i els facilita informació contrastada amb la qual **comprendre el diagnòstic** i les conseqüències dels tractaments. A més, els nostres professionals els transmeten les **tècniques i consells** necessaris perquè visquin el seu dia a dia el millor possible: beneficis de menjar bé, gestió de la pèrdua de cabell, cura de la pell durant i després del tractament...

Amb el **Suport social**, reben assessorament, orientació, informació i, si cal, derivació perquè puguin **accedir a les prestacions i serveis socials**, tant públics com privats. Arran del diagnòstic i del posterior tractament, és molt habitual necessitar llargues baixes laborals o aturar l'activitat professional, la qual cosa deriva moltes vegades en una reducció significativa dels ingressos. Kālida considera que és **fonamental acompanyar les persones en la seva dimensió social** perquè puguin adaptar-se a la seva nova situació.

A Kālida l'important és la persona

Mentre la construcció de l'edifici de Kālida anava prenent forma, també ho han fet les activitats del seu programa pioner que, en els últims dos anys, s'ha implementat provisionalment en un dels pavellons del recinte modernista.

Durant aquest temps, **Kālida ha rebut prop de 3.000 visites i donat suport a més de 900 persones amb càncer** i / o els seus cuidadors que han passat pels cursos Viure bé amb estrès; assistit als Tallers de nutrició Menjar Sa; a sessions de Ioga Oncològic i de Relaxació, al Taller d'acompanyament social Em trobo de baixa mèdica o han rebut atenció psico-oncològica grupal o individual per millorar la seva qualitat de vida, tant durant com després del tractament.

Les activitats, que tenen una **taxa d'inscripció superior al 90%** amb un 80% d'ocupació, evidencien també una **satisfacció entre els participants que frega el 100%**, segons dades resultants de les respostes que han reflectit en qüestionaris anònims.

Però sobretot, **els participants valoren el suport humà** que aporten els treballadors del centre, que entenen el que significa viure amb càncer i formen una comunitat d'ajuda i de transmissió d'experiències.

Maggie's, un model amb evidència demostrada

Maggie's es una fundació escocesa, constituïda el 1995, pionera en la assistència psicològica integral a persones amb càncer.

Els seus centres, **construïts dins dels recintes d'hospitals públics**, disposen de **personal altament qualificat** que ofereix un programa amb evidència demostrada per complementar el tractament mèdic. El model de Maggie 's està reconegut pel Departament de Salut del Regne Unit com 'best practice' tant amb el *Cancer Reform Strategy* (2007) como a l'informe de *National Cancer Survivorship Initiative Report* (2013).

Actualment, disposa de 21 centres al Regne Unit -més un projecte a Hong Kong i un altre a Tòquio i en procés d'expansió a Noruega, Singapur i els Països Baixos- i és **reconeguda internacionalment com a referent en el seu camp**.

Cada centre segueix la visió de **Maggie Keswick Jencks** sobre la cura de les persones amb càncer. Maggie va viure amb càncer avançat durant dos anys i estava compromesa amb la idea que **"les persones amb càncer no han de perdre l'alegria de viure per la por a morir"**. Paisatgista, escriptora de professió, i artista, sostenia que els **pacients necessiten informació, suport psicològic i l'oportunitat de conèixer a altres persones en circumstàncies similars**.

Benedetta Tagliabue, arquitectura per a tenir cura en un espai afable

Confort, intimitat, llum i protecció en una atmosfera relaxada i domèstica són les principals qualitats de l'edifici creat per l'arquitecta **Benedetta Tagliabue**. Un espai concebut per transformar situacions d'angoixa i por en processos de creixent confiança i seguretat.

L'arquitecta, que va viure un procés d'acompanyament quan al seu marit, el també arquitecte Enric Miralles, li van diagnosticar un tumor cerebral, entén bé **el valor curatiu de la bona arquitectura**. "Recordo el període del càncer de l'Enric com un procés bonic malgrat tot", rememora Benedetta. Quan la malaltia va avançar, "l'únic que donava felicitat a l'Enric era saber que **amb la seva arquitectura podia ajudar a millorar la vida dels altres**", apunta.

L'evidència demostra que un **ambient inspirador pot reduir l'estrès i l'ansietat**, "Kàlida Sant Pau és un espai on les persones poden descobrir fortaleses de les que no s'havien adonat per maximitzar la seva pròpia capacitat de fer front a la seva situació", comenta l'arquitecta.

Concebut com un pavelló de jardí en el qual els límits entre interior i exterior es desdibuixen, l'edifici de 400 m² s'organitza en dos nivells de 200 m² cadascun i un jardí de 650 m², **l'accés principal connecta amb la Unitat d'Oncologia de l'hospital** mitjançant una zona pavimentada. Espais oberts i flexibles i estades envoltades de verd per fer "desaparèixer" l'entorn hospitalari, i al mateix temps, poder utilitzar les zones exteriors enjardinades sense sentir-se observat des dels edificis alts que envolten la parcel·la.

A la planta inferior, **la cuina és l'autèntic cor de l'espai**. Orientada al sud, cap al recinte modernista, les persianes de fusta creen un filtre que protegeix la intimitat i les portes corredisses de vidre obren l'edifici a la natura.

La façana és un mur de maó ceràmic que deixa filtrar la llum, controlar les vistes, ventilar i seguir preservant la privacitat. El seu color, textura i composició combinats

amb peces de ceràmica, de geometries i coloració diversa, prenen com a referència la riquesa ornamental dels edificis modernistes del recinte.

Patricia Urquiola, crear espais on les persones se sentin bé

Establerta a Milà i referència internacional en el món del disseny, **Patricia Urquiola** ha realitzat el **disseny interior** de l'edifici al qual ha dotat d'una **atmosfera acollidora i dinàmica**: "Ha estat un honor per a mi que Kālida m'hagi convidat a treballar juntament amb Benedetta Tagliabue en aquest projecte. Com a dissenyadora i arquitecta la meva missió és crear espais en els quals les persones es sentin còmodes i visquin millor, un objectiu que coincideix amb la filosofia de Kālida", explica Urquiola.

La seva intenció ha estat crear un espai adaptable en què les persones amb càncer puguin participar en activitats molt diverses. En aquest sentit, crear un diàleg amb l'arquitectura de Benedetta Tagliabue ha estat fonamental. "Hem treballat sobre la planta hexagonal, que ja suggeria una subdivisió dels espais per a diferents tasques. A partir d'aquí, hem visualitzat **ambients funcionals i configuracions obertes** que originen un entorn heterogeni però operatiu, on es donen diferents nivells d'intimitat", apunta la interiorista.

"**L'ambient és càlid i amable**, com ho és en un espai domèstic. Per tant, he seleccionat colors suaus per a les cobertes principals, com fusta i ceràmica, que donen una segona llar a l'entorn general. Per la seva banda, **el mobiliari aporta tons cromàtics més lluminosos i brillants**, ja que l'espai ha de transmetre sensacions dinàmiques i positives", comenta.

Empreses que han col·laborat amb Kālida Sant Pau

Firmes de reconegut prestigi -especialistes en parquet, rajoles, mobiliari, il·luminació...- han cedit els seus productes, en part gràcies a la intervenció de Patricia Urquiola que, més enllà de signar el disseny interior, col·labora amb Kālida Sant Pau tendint ponts amb empreses i involucrant-les en el projecte.

Així, la prestigiosa firma italiana **Listone Giordano**, líder mundial i sinònim d'excel·lència, s'ha unit a Kālida Sant Pau amb la donació del paviment de fusta Biscuit, un cant a la memòria, realitzat en fusta de roure i que aportarà benestar a la planta superior. De la mateixa manera, la ceràmica de **Mutina**, amb rajoles d'extraordinària qualitat i colorit únic, conformaran el tapís hidràulic sobre el qual situa la taula del menjador així com la paret principal de l'escala i donaran un plus de bellesa inspirada en el recinte modernista que envolta el centre.

Pel que fa a mobiliari interior, destaquen les aportacions d'**Andreu World**, amb diferents sofàs que contribueixen a la comoditat de les persones durant les activitats grupals així com conjunts de butaques tipus *chaise-longue* i tauletes per a les sessions d'assessorament individual i per als tallers. A més, col·labora amb les cadires que envolten la taula de menjador que és el cor del centre. Per la seva banda **Viccarbe** ha aportat les taules d'oficina dels professionals del centre, cadires i altres elements complementaris per a promoure alhora la trobada i la intimitat.

Moroso, ha donat un sofà per a les sala d'activitats grupals de la planta pis i diferents taules i cadires que seran de gran utilitat perquè l'equip assistencial pugui establir converses íntimes en els diversos racons de l'espai. **Gan** ha donat suport al projecte amb un altre conjunt de sofàs amb un toc informal per a una de les sales grupals que s'ha complementat amb catifes per crear un espai acollidor i agradable.

Finalment, destacar la generositat de **Kettal** ja que permetrà completar molts dels espais amb butaques, cadires i taules d'interior, i que també ha col·laborat amb algun element exterior, tots ajudaran que les persones puguin relaxar-se tant dins del

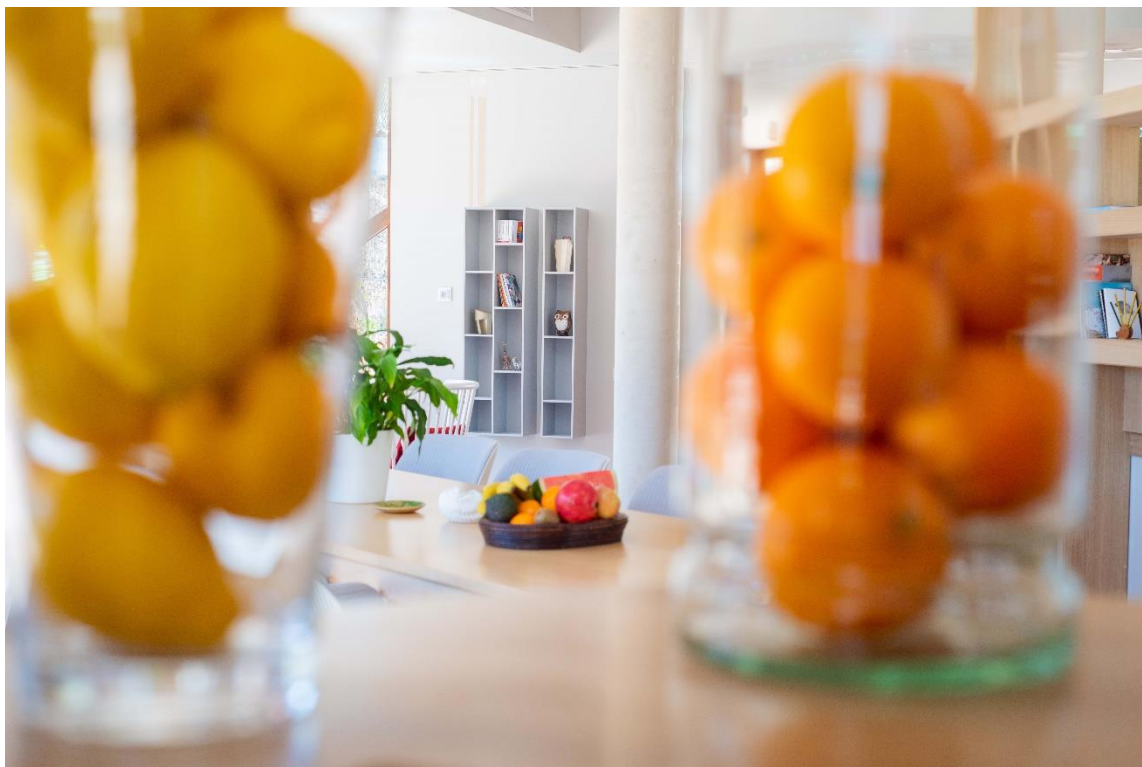
centre com al jardí. Altres firmes com **Cappellini** (cadires) o **Arlex** (prestatgeries) s'han sumat al projecte i junts contribuïran a aconseguir un espai dinàmic i positiu per acollir emocionalment a qui ho necessiti.

Altres suports, com l'extraordinària contribució de **Flos** els aplics, llums i altres lluminàries són la base principal de la il·luminació del centre. També **Marset** i **Santa & Cole** aporten llums que actuen com a elements decoratius que donen personalitat a l'espai. **Roca** s'ha sumat donant els sanitaris, complements per als banys i rajoles, mentre **Teixidors** i **Kvadrat** han contribuït amb peces tèxtils per confeccionar coixins i jocs de taula, sumant-se a la llarga llista de firmes que han cedit els seus productes i creat un confort especial.

A més de les marques que s'han involucrat a través de Patricia Urquiola, han col·laborat altres marques importants com **Bover Barcelona Lights**. D'altra banda, la cuina és el punt de trobada i ha estat parcialment configurada amb mòduls i electrodomèstics donats per la firma **Bulthaup** que s'ha ocupat de procurar l'eficiència que necessitava un projecte com aquest, contribuint a més amb l'espaiosa taula del menjador i un moble per ubicar el parament donat per **Casa Gay**, que complementa aquesta llar fora de la llar.

A l'exterior destaca per la seva importància visual i la seva contribució a la privacitat, la donació d'**American Harwood Export Council (AHEC)** la fusta de tulipwood estatunidenc termotractada s'integra en una part de la pèrgola i la gelosia de la façana. Així mateix, el mobiliari exterior és un desplegament de la marca **Point** amb les seves taules, cadires i butaques, còmodes i confortables, que permetran fer servir el jardí com una extensió de l'edifici.

Mereixen menció especial altres empreses com **Airlan**, **ascensors Jordà**, fusteria **Riba Massanell**, **Daikin** i **Grundfos**, rajoles i ceràmiques **Gres Aragó**, els grans descomptes han permès tenir materials de primera qualitat a costos assumibles per a un projecte d'aquestes característiques. Ressaltar també el paper de **Ciments Molins**, que ha permès rebaixar substancialment el cost de formigó necessari per erigir aquest edifici i ha finançat part de la cuina del centre.



Amics de Kàlida: còm ajudar

Kàlida no seria possible sense el suport i impuls desinteressat de les persones, fundacions, empreses, institucions, professionals de la medicina i de l'arquitectura, que s'han sumat desinteressadament al projecte per crear el primer centre a Barcelona, però el projecte no ha fet més que començar i la col·laboració ha de continuar.

Qui ho desitgi pot sumar-se a la iniciativa a través de la pàgina WEB www.fundaciokalida.org, enviant un correu electrònic a hola@fundaciokalida.org o mitjançant els seus perfils socials en Facebook (@fundaciokalida) o Twitter (@fundaciokalida), Instagram (@fundaciokalida), LinkedIn (@fundaciokalida) o el seu canal de Youtube.

Sobre:

***Fundación Kàlida**, constituïda el 2016 a Barcelona amb l'impuls de la Fundació Privada Nous Cims i la Fundació Privada Hospital de la Santa Creu i Sant Pau, Kalida promou un model d'assistència psicosocial per a pacients amb càncer en el qual el principal és la persona. El seu objectiu és crear centres, situats a pocs metres dels Serveis d'Oncologia d'hospitals públics de referència en tractaments del càncer, amb espais per acollir i acompanyar les persones que ho necessitin i als seus familiars, amics o cuidadors. Kalida s'inspira en el model d'atenció psicosocial de l'ONG escocesa Maggie 's, de la xarxa internacional de la qual forma part.

***Maggie's** és una organització escocesa, constituïda el 1996, pionera en l'assistència psicosocial integral a persones amb càncer. Els seus centres, construïts per reconeguts arquitectes en el recinte d'hospitals públics, disposen de personal qualificat que ofereix un programa troncal amb evidència demostrada per complementar el tractament mèdic.

***La Fundació Privada de l'Hospital de la Santa Creu i Sant Pau**, en compliment dels seus fins fundacionals a través del seu programa d'Acció Social i Investigació, porta a terme una important activitat benèfic-assistencial i, a més, s'ocupa de mantenir i millorar les instal·lacions hospitalàries i el seu patrimoni, especialment el Recinte Modernista, declarat patrimoni mundial per la UNESCO.

***Nous Cims** dona suport, desenvolupa i crea projectes socials innovadors, transformadors i sostenibles. El seu equip de professionals qualificats i compromesos, identifica i impulsa iniciatives d'alt impacte en la vida de les persones i genera projectes propis des de l'any 2013. L'activitat de la fundació es basa en tres línies d'actuació: la generació d'oportunitats formatives i la millora de l'ocupabilitat de joves en situació de vulnerabilitat social i econòmica; la promoció del benestar emocional i la millora de la qualitat de vida i acompanyament de persones joves i adultes en situació de patiment psicològic i / o procés oncològic; i la creació de dinàmiques transformadores dirigides als sectors socials més vulnerables -dones i joves- en països en desenvolupament.

***Fundació Gestió Hospital de la Santa Creu i Sant Pau** és una institució centenària de serveis de salut de la ciutat de Barcelona i un referent a Catalunya en assistència, docència i investigació. L'Hospital es centra en les persones i està obert al seu entorn sanitari i la societat més propera, però també és un referent com a centre d'atenció especialitzada terciària i d'alta complexitat en els àmbits nacional i internacional.

Premsa i gestió d'entrevistes:

Victorias Comunicación

Victoria Bagüés M. 699 17 71 02

vbagues@victoriascomunicacion.com

Victoria Aroca M. 619 54 60 49

varoca@victoriascomunicacion.com