

Fundació privada Kàlida

Memòria 2024

kàlida







| | |
|---|----|
| A Kàlida | 4 |
| Àrees d'actuació | 5 |
| Una ullada al 2024 | 7 |
| Indicadors de qualitat | 8 |
| Kàlida online | 9 |
| Programa Vital-E. | 10 |
| Programes d'Activitats en Família. | 11 |
| Esdeveniments solidaris | 13 |
| Iniciatives solidàries | 14 |
| Treball en xarxa | 15 |
| Resum econòmic | 16 |
| Equip de treball. | 17 |
| Un esforç coral | 20 |
| Kàlida als mitjans | 21 |

A Kālida...

T'acompanyem amb el càncer

Kālida promou un model de suport oncològic complementari integral centrat en la persona. La nostra visió és contribuir a l'equitat en l'accés universal a l'atenció psicosocial integral creant centres de suport per a persones amb càncer, situats a pocs metres dels Serveis d'Oncologia dels hospitals públics de referència en tractaments del càncer. Aquests espais acullen i acompanyen les persones que ho necessiten, així com els seus familiars, amics o cuidadors.

Als centres Kālida, les persones trobaran **suport pràctic, emocional i social**, en un ambient agradable dissenyat per sentir-se acompanyades, informades i compreses. **Aquest servei és totalment gratuït i sense necessitat de cita prèvia**, i té com a finalitat complementar els tractaments mèdics dels hospitals. S'inspira en el model d'atenció psicosocial de **l'organització internacional Maggie's** i forma part de la seva xarxa internacional de 30 centres.

El primer Centre Kālida es va inaugurar el maig de 2019 al recinte sanitari de l'Hospital de la Santa Creu i Sant Pau de Barcelona. Kālida treballa actualment per expandir el seu model a altres hospitals del país.

Dades bàsiques

- Adreça: Centre Kālida Sant Pau.
C/ Sant Antoni Maria Claret 167,
08025, Barcelona
- Web: fundaciokalida.org
- Email: hola@fundaciokalida.org
- Tel. 93.050.23.23
- CIF: G-66685124
- Constitució: 16 de desembre 2015
- Registre: Núm. 2.962 del Registre de Fundacions de la Generalitat de Catalunya
- Classificació: benèfica de tipus assistencial

L'òrgan màxim de govern de la Fundació Kālida és el seu patronat, integrat per:

- Sr. **Germán Castejón** (president)
- Sr. **Miquel Roca i Junyent** (secretari)
- Sr. **José Luis Rubiralta** (tresorer), en representació de la Fundació Nous Cims, organització patrona Fundadora

Vocals

- Dr. **Agustí Barnadas**, Directo d'Oncologia Mèdica de l'Hospital de la Santa Creu i Sant Pau
- Dr. **Josep Taberner**, Directo d'Oncologia Mèdica de l'Hospital de Vall d'Hebron
- Sr. **Jordi Bachs**, en representació de la Fundación Privada Hospital de la Santa Creu i Sant Pau
- Sra. **Laura Lee**, CEO de The Maggie Keswick Jencks Cancer Caring Centres Trust
- Arq. **Benedetta Tagliabue** - CEO Miralles Tagliabue EMBT, arquitecta de Kālida Sant Pau

Àrees d'actuació

Contribuint a la salut integral de la població

Kàlida, en els seus Estatuts, té com a finalitat **“millorar el benestar i la qualitat de vida de les persones afectades de càncer i el seu entorn pròxim, oferint suport psicosocial integral mitjançant el suport emocional, social i pràctic complementari a l'atenció mèdica, de forma gratuïta i oberta a tothom”**.

Per això, aposta per la creació de **“Centres Kàlida en els recintes hospitalaris per complementar l'atenció mèdica de les persones amb càncer, així com al seu entorn més proper**, amb independència de l'hospital on siguin tractades, així com de la fase o l'estadi en el procés oncològic en què es trobin, amb especial atenció als col·lectius més vulnerables”

Per aconseguir aquest propòsit, Kàlida desplega les següents àrees d'actuació:

Suport emocional



Un component essencial del procés oncològic per poder gestionar els desafiaments psicològics que acompanyen la malaltia. Kàlida ofereix serveis a les persones malaltes i el seu entorn, suport sense cita prèvia, teràpia psicooncològica individual, de parella, familiar o grupal, així com un ampli ventall de tallers, cursos i programes destinats a l'abordatge de l'impacte psicoemocional del càncer.

Suport social



L'acompanyament social i comunitari que permet a les persones amb càncer i els seus familiars anar superant els reptes socioeconòmics, laborals i relacionals que comporta la malaltia. Mitjançant l'atenció social individualitzada i familiar, així com els diversos tallers, sessions i activitats comunitàries, acompanyem les persones en l'impacte social del càncer, ajudant-los a adaptar-se millor al procés que viuen i millorar la seva qualitat de vida.

Àrees d'actuació

Suport pràctic



Per comprendre el diagnòstic de càncer, les conseqüències dels tractaments i ser participant actiu del procés. Les persones professionals expertes que formen part de Kālida ajuden les persones a navegar pel complex món de les paraules mèdiques, a interpretar-ne la informació; també proporcionen consells pràctics sobre nutrició, els efectes secundaris, suggereixen activitats físiques adaptades a la seva situació particular, entre d'altres.

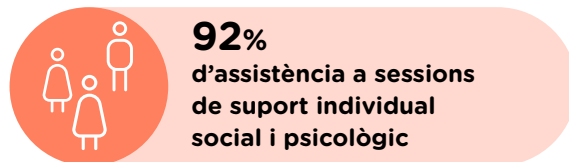
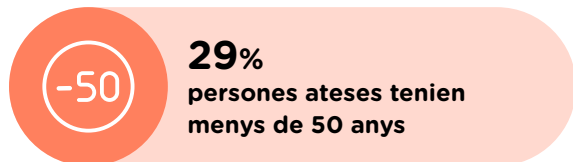
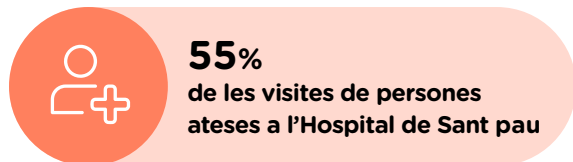
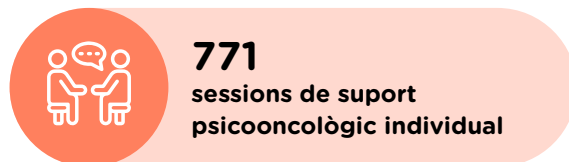
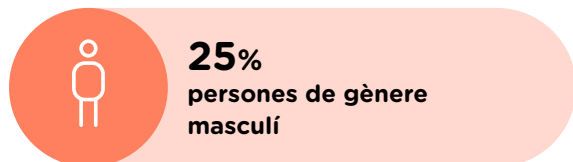
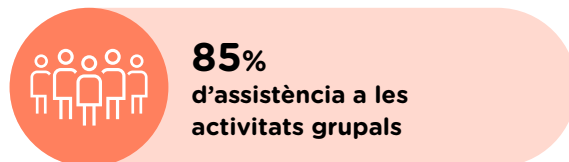
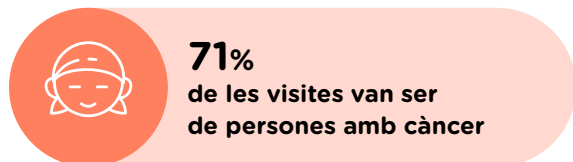
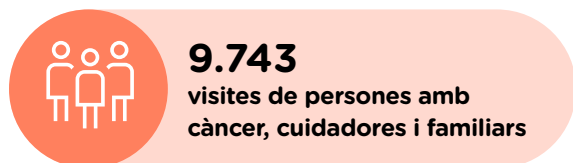
Nous projectes



La visió de Kālida és desplegar una xarxa de centres de suport psicosocial integral. Per a això, col·labora amb hospitals públics de referència en tractaments oncohematològics per fer accessible i equitatiu el model d'atenció. La proximitat, a més, facilita la complementarietat d'aquest suport amb els tractaments mèdics que es dispensen, així com establir col·laboracions creuades amb els equips sanitaris, per a una mirada més integral de l'atenció i la cura.

2024 d'un cop d'ull

Xifres d'un any d'alta intensitat



Indicadors de Qualitat



Carta de serveis Centre Kàlida Sant Pau

L'1 de gener de 2023 es va implantar al centre Kàlida Sant Pau la carta de serveis basada en la **norma UNE 93200:2008**, que avalua els compromisos de qualitat dels següents serveis:

1. Serveis de suport i atenció individual a nivell emocional, social i pràctic: sessions individuals, en parella o familiars, amb cita prèvia o sense ella; en modalitats presencial i en línia.
2. Serveis de suport grupal, a nivell emocional, social i pràctic: mitjançant sessions grupals, grups de suport, tallers i cursos, en modalitats presencial i en línia.
3. Serveis d'informació relacionats amb el càncer: consulta i préstec del fons bibliogràfic relacionat amb l'evidència del procés oncològic, ja sigui físicament al Centre Kàlida o digitalment a la seva pàgina web.

Els compromisos i l'avaluació dels indicadors aconseguits es poden trobar a la Carta de Serveis del centre Kàlida Sant Pau, a la seva web.

A continuació, es mostren els principals indicadors a 31 de desembre de 2024:

Indicadors sobre el servei rebut en el **programa sense cita prèvia "Apropa't"**

84%

de les persones considera que és de gran utilitat

95%

de les persones considera que el tracte ha estat empàtic i professional

Indicadors sobre el servei rebut en el **programa de suport individual amb cita prèvia**

90%

de les persones agenda la seva cita en menys de 15

92%

de les persones considera que la freqüència de les sessions és adequada

87%

de les persones considera que és de gran utilitat

Indicadors sobre el servei rebut en el **programa de suport grupal**

93%

de persones satisfetes amb les activitats grupals

99%

de les persones repetirien l'activitat grupal

95%

de persones considera que l'espai de Kàlida és adequat per a la realització de les activitats

Indicadors de qualitat sobre el **suport rebut**

87%

de les persones considera que els serveis oferts són de gran utilitat

97%

de persones satisfetes amb l'atenció rebuda

84%

de les persones recomanaria venir a Kàlida

Kālida online

Complementant el suport presencial

Durant 2024, han continuat treballant en el desenvolupament de Kālida Online, una solució integrada amb el sistema de gestió i administració de les relacions amb els seus principals grups d'interès (CRM). Facilita l'accés a la majoria dels seus serveis, així com a bona part dels seus recursos informatius.

Les principals mètriques de la comunitat online de Kālida són les següents:



Programa Vital-E

Suport Emocional i Pràctica Esportiva per Adults Joves amb Càncer

Durant l'any 2024 s'ha posat en marxa el programa **"Vital-E"**, dirigit a persones joves amb càncer que es trobin en tractament i que tinguin entre 18 i 35 anys, amb la finalitat de promoure el benestar físic i mental durant el tractament actiu.

Aquest programa, cocreat per **Kālida** i **The Ricky Rubio Foundation**, i que ha comptat amb l'impuls de la **Fundació Barça**, persegueix els següents objectius:

- Millorar la salut cardiovascular i la força musculoesquelètica.
- Millorar la flexibilitat, elasticitat i coordinació.
- Proporcionar habilitats i tècniques d'autogestió.
- Reduir el nivell d'ansietat, estrès i depressió.
- Promoure la cohesió de grup i percepció de pertinença per reduir l'impacte d'aïllament social.
- Millorar la qualitat de vida i l'estat d'ànim.

Durant 2024 es van dur a terme 2 edicions del programa, amb una participació de 16 persones. Es preveu que durant 2025 es continuï oferint el programa Vital-E incorporant-lo a la cartera de serveis.

"Vull felicitar-vos pel programa, és genial. Ens ha ajudat molt a tots i us ho agraeixo molt. A millorar: que duri més sessions."

Participant de Vital-E



Programes d'Activitats en Família

Aventura en Família

Activitat adreçada a **famílies amb adolescents i fills a partir d'11 anys**, on algun dels seus membres es troba en tractament oncològic. Es tracta d'una jornada per compartir en família a través d'una experiència d'aventura que afavoreix la cohesió, la comunicació i el benestar emocional. Les activitats són guiades per les psicooncòlogues del Centre Kàlida i professionals especialitzats d'Experientia. L'objectiu és crear moments positius, enfortir el treball en equip familiar i ajudar a abordar junts els reptes del procés oncològic.



Dia de Petits

Activitat pensada per a **famílies amb infants de 5 a 11 anys** amb progenitors amb càncer. Ofereix una jornada lúdica on els nens poden expressar emocions i entendre millor la situació que viuen, a través de jocs, dinàmiques psicomotrius i activitats creatives. Paral·lelament, s'ofereix un espai de suport per als pares per compartir experiències amb altres famílies. L'objectiu és millorar la comunicació, facilitar la comprensió del càncer i crear espais on grans i petits se sentin acompanyats.



Programes d'Activitats en Família

En resum, al llarg de 2024 el programa d'activitats en família de Kàlida Sant Pau ha comptat amb la participació de **88 persones, corresponents a 28 famílies**, en un total de **sis activitats realitzades entre febrer i novembre**. Les valoracions recollides mostren un impacte molt positiu, destacant la importància d'aquests espais per millorar la comunicació familiar, compartir experiències amb altres famílies i afavorir el benestar emocional tant dels infants com dels adults.

Nou recurs de suport per a famílies: “Explicar el càncer als fills”

Durant l'any 2024, a Kàlida hem treballat per millorar la comunicació i la difusió de recursos útils per a les famílies que conviuen amb el càncer. Una de les principals novetats ha estat la creació de l'e-book “**Explicar el càncer als fills**”, una guia pensada per ajudar pares, mares i cuidadors a parlar del càncer amb infants i adolescents.

Aquesta guia ofereix orientacions pràctiques per facilitar aquesta conversa i ajudar els infants a entendre i integrar la malaltia dins la vida familiar, mantenint un entorn de seguretat i confiança. El contingut es basa en **l'experiència de l'equip professional de Kàlida**, en les recomanacions de **l'Institut Català d'Oncologia (ICO)** i en el model consolidat de **Maggie's**, organització de referència internacional.

L'e-book es publica per ampliar el fons documental de Kàlida online i fer-lo accessible de manera gratuïta a totes les persones que el necessitin.



Esdeveniments solidaris

L'octubre de 2024, en el marc del dia mundial del càncer de mama, el reconegut artista Manu Guix va col·laborar amb Kàlida realitzant un homenatge musical a les persones que conviuen amb el càncer, interpretant, a més de part del seu repertori, peces significatives d'artistes que, d'alguna manera, han passat per processos oncològics. Un concert íntim i proper per homenatjar les persones que conviuen amb el càncer.



El maig, vam organitzar la 3a edició del nostre principal esdeveniment solidari en el qual van participar convidats de gairebé 40 empreses i entitats. Com en altres edicions, i gràcies a la implicació del càtering del xef Nando Jubany, va ser una vetllada deliciosa, divertida i emocionant per recaptar fons per oferir suport psicosocial integral a persones amb càncer, els seus cuidadors i familiars que ens van visitar el centre Kàlida Sant Pau el 2024.

Aquestes iniciatives han estat possibles gràcies al suport i la generositat de la Fundació Privada de l'Hospital de la Santa Creu i Sant Pau.

Iniciatives solidàries

Creixent implicació de la comunitat

Tots els que formen part de Kàlida tenen la possibilitat de contribuir a la missió de l'organització, fer-la sostenible a llarg termini i mentre sigui necessària, així com permetre la seva expansió amb la creació de nous Centres Kàlida.

Kàlida treballa per seguir desenvolupant el programa **Capta per a Kàlida**, ja que a mig termini ha de ser una de les principals fonts de generació de fons propis dels Centres Kàlida.

Durant el 2024, cada vegada **més persones, entitats i empreses han decidit sumar el seu gra de sorra organitzant iniciatives solidàries** per recaptar fons a favor de les persones que visiten Kàlida Sant Pau i l'expansió del seu model de suport. A continuació, en destaquem algunes:



Jornada de sensibilització sobre el càncer de mama

19 d'octubre a la xarxa de botigues eseOese



Un toc d'art

La bossa solidària creada per la Montse i les seves companyes de l'escola d'art de Molins de Rei



Equip de ciclisme Marina Palamós

1.063 km de solidaritat cursa Oncotravel organitzada per Oncolliga Girona



Taller d'horticultura social

amb els Voluntaris de "la Caixa"



Concert Quartet de corda Balthasar Neumann Choir

Gràcies a la col·laboració amb el Palau de la Música Catalana



Iniciativa Gaudí shopping - Suma't al Rosa

Salamandra Rosa Solidària de Gaudí pel càncer de mama

Treball en xarxa

Part de l'ADN de la Fundació

Kālida neix gràcies a la cooperació internacional, la col·laboració públicoprivada i les aliances locals amb tot tipus d'entitats, fundacions i empreses. Juntes treballen per millorar el benestar i la qualitat de vida de les persones amb càncer. La recerca de companys de viatge serà una constant de l'entitat. A continuació, es detallen les col·laboracions més destacades:



Maggie's: És una organització internacional dedicada a acompanyar persones afectades pel càncer, creant centres de suport psicosocial integral al costat dels hospitals oncohematològics. Està present al Regne Unit al costat de 28 hospitals, així com a les ciutats de Tòquio (Japó), Hong Kong (Xina), Groningen (Països Baixos) i Barcelona (Catalunya, Espanya) a través dels centres Kālida, per a un total de 32 centres. Kālida forma part de la xarxa internacional de centres Maggie's, **contribuint al seu desenvolupament a tot el món. També rep assessorament, mentoria i formació de Maggie's** per transposar el seu model exitós de suport oncològic integral, complementari als tractaments mèdics.



Quan Kālida implanta un centre Kālida dins d'un recinte hospitalari, **és perquè ha establert un marc de col·laboració públicoprivada amb l'hospital.** Aquesta col·laboració posteriorment es fa extensible a altres organitzacions presents al **Campus Sanitari** com la **Fundació Puigvert**, permet establir col·laboracions creuades en benefici tant de les persones beneficiàries de Kālida com dels pacients i professionals dels serveis clínics.



Fundació Puigvert



Junts contra el càncer

Kālida és membre de la **FECEC** des de l'any 2019, quan va obrir les seves portes el primer centre **Kālida Sant Pau**. Formem part d'aquesta entitat de segon nivell 16 organitzacions amb seu a Catalunya. A través de la FECEC col·laboren amb la **European Cancer League**, la **Taula del Tercer Sector de Catalunya** i la **Plataforma Española de Pacientes**.



A nivell del **centre Kālida Sant Pau**, s'han establert aliances amb diferents empreses, entitats i fundacions que ofereixen continguts d'interès i pertinents per a les persones beneficiàries del programa de suport integral. La seva aportació es concreta mitjançant la implicació dels seus professionals en sessions, tallers o cursos.



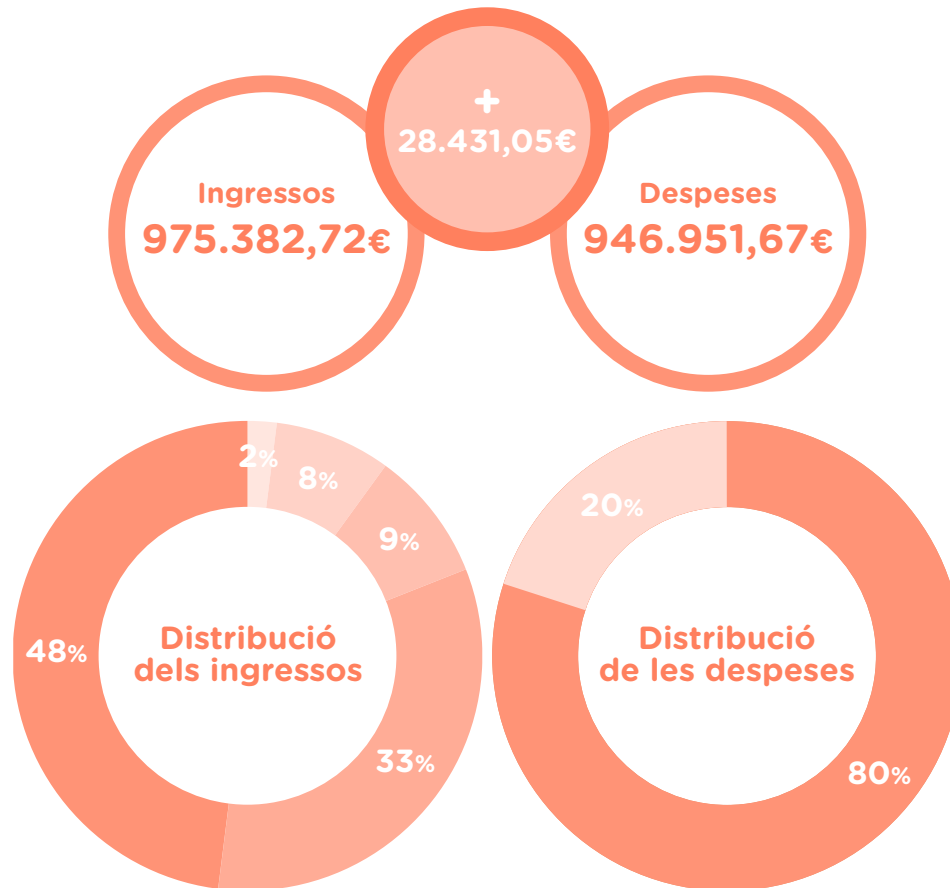
Pierre Fabre



Resum econòmic

Contribuint a la sostenibilitat i promoció de Kàlida

La informació econòmica ha estat extreta dels comptes anuals auditats, amb una opinió favorable, per la firma **Busquet Auditors**. El corresponent dictamen està disponible a la seva seu i a la nostra pàgina web.



- Ingressos de promocions, patrocinadors i col·laboracions
- Subvencions, donacions i altres ingressos
- Altres resultats
- Ingressos rebuts amb caràcter periòdic
- Vendes i prestacions de serveis

- Missió social
- Captació de fons i Comunicació*

*Per cada 1 euro invertit en captació de fons, han obtingut 5,05 euros d'ingressos. (Exclou subvencions traspasades a resultats. Inclou despeses de personal de l'àrea de captació de fons i comunicació).

Aplicació de recursos al compliment directe de les finalitats fundacionals**

**En compliment del requisit normatiu definit pel Departament de Justícia de la Generalitat de Catalunya

131%

Equip de treball

Un grup de professionals compromès...

Tot l'equip operatiu de Kàlida, ja siguin els que acompanyen les persones amb càncer, els que capten fons o els que gestionen o dirigeixen la Fundació, està compromès a **oferir suport psicosocial integral a les persones que conviuen amb els processos oncohematològics.**

Totes ells, independentment del seu càrrec, contracte o tipus de relació laboral, comprenen que no tractem pacients, sinó que aculim, acompanyem i donem suport a les persones que ens visiten. **Els valors dels nostres equips de professionals i voluntaris s'han de basar en el respecte, l'acompanyament, l'acollida, l'escolta, l'empatia, la proximitat, l'ajuda i la compassió.**

Equip de Gestió, Fundraising y Comunicació



Joan Reventós
Director



Cándida Castillo
Fundraising
& Communications Manager



Laura Marcotrigiano
Tècnica d'Administració
i Personas



Paula Antoranz
Product Manager - Community
Fundraising & Digital Campaigns

Equip Kàlida Sant pau



Sara Garcia
Coordinadora Centre Kàlida Sant
Pau i Psicooncòloga



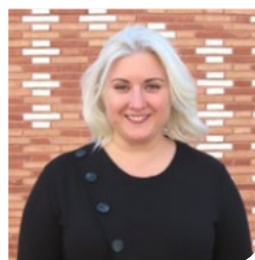
Ana González
Psicooncòloga



Eva Mª Frechilla
Assessora en Serveis
i Prestacions socials



Teresa Solano
Infermera Especialista en
Suport Oncològic



Eva Moreno
Infermera Especialista en
Suport Oncològic

Equip de treball

...amb la implicació de col·laboradors externs i de persones voluntàries

El funcionament de la **Fundació Kàlida** i del seu primer **Centre Kàlida**, ubicat al costat de l'Hospital de la Santa Creu i Sant Pau, no seria possible sense el compromís i la dedicació de les **persones voluntàries i col·laboradors externs**.

Entre aquests col·laboradors externs destaquem professionals especialitzats com la professora de ioga oncològic **Adriana Jarrin**, la dietista-nutricionista **Núria Durán** o l'entrenador personal **Jordi del Campo**, entre altres.

També comptem amb la participació de professionals vinculats als equips clínics de **l'Hospital de Sant Pau** —d'oncologia, hematologia, radioteràpia, infermeria oncohematològica, rehabilitació, dietètica, cures pal·liatives...—, així com de la **Fundació Puigvert** i de diverses entitats i empreses col·laboradores com **AdSalutem Sleep Institute, Fundació Claror, Art Agèr, Oncia Community, Avène-Pierre Fabre, Experientia, Cuatrecasas**, entre d'altres.

Al llarg del 2024, volem destacar especialment la implicació de xefs professionals com **Arnau París** i **Pau Reventós**, que han fet possible la realització de diversos showcookings al centre Kàlida Sant Pau.



Taller de maquillatge oncològic en col·laboració amb Pierre Fabre



Per la diada de Sant Jordi, l'escriptora Laia Perearnau va presentar el seu llibre "Francesca de Barcelona"



Taller "Àpats Pim Pam" amb l'Arnau París

Equip de treball

A finals del 2024, comptaven amb **50 persones voluntàries**, amb edats compreses entre els 21 i els 76 anys, de les quals un 74% són dones. Aquestes contribueixen, tal com està definit al Pla de Voluntariat de Kàlida en diversos àmbits:

• Voluntariat al Centre:

- Suport a l'equip assistencial del centre
- Especialistes, professionals acreditats per dinamitzar alguna activitat del programa de suport integral.
- De gestió i administració

• Voluntariat de la Fundació:

- Captació de Fons i Esdeveniments
- Gestió i Administració



Un esforç coral

Sense la seva aportació, no hagués estat possible

Totes les activitats desenvolupades per la Fundació Kàlida durant l'any 2024 han estat possibles gràcies a l'impuls, la col·laboració i la generositat d'un nombre creixent de persones i organitzacions i empreses. **A totes elles moltes gràcies.**

Amb l'impuls de:



En col·laboració de:



Consell de mecenatge:



Amb el suport de:



Amb la generositat de:



Amb el compromís de:

AdSalutem, Instituto del Sueño | Aguavista | Ampa Teresianes de Gràcia | Aquidos Arquitectes Tècnics de Gestió | Asociación de Amistad de Mujeres Unidas Chinas en España | Asociación Española de Afectados de Cáncer de Pulmón | Associació de Comerciants Gaudí Shopping | Associació Esportiva de Muntanya Grup d'Aventura | Associació Musical de Gòspel l'Hospitalet | Associació Prevenció i Informació Càncer Molins | Barcelona English Choir | Bareus Consultors | Compañía del Roble Blanco | CquiE (Centre Excursionista Quitxalla) | Dislain Uniformes S.L | EAP Dreta de l'Eixample, SLP | Envase Gráfico Industrial S.A | Escola Marta Mata | Experientia | Explotaciones Catel S.L. | Federació Catalana d'Entitats Contra el Càncer (FECEC) | Fundació Claror | Fundació Universitària Balmes | Fundació Real Dreams | iBBIBBI Oncowellness S.L | Laboratorios Esteve | Let's Pause | MAIN | Nomo | Palex Medical S.L | Picam | Rilastil - Cumlaude | Saba Infraestructuras S.A | Slowit SL | Un toc d'art Molins de Rei | Vámonos 2024 S.L | Voluntaris "la Caixa" | Voluntariat Corporatiu KPMG | Worldcoo S.L.

A Kàlida complim amb els ODS

El càncer és un desafiament de salut global que s'entrellaça amb múltiples Objectius de Desenvolupament Sostenible (ODS), reflectint la seva complexitat i les diverses dimensions que impacta. Tot i que l'ODS 3: Salut i Benestar és el més directament relacionat, la lluita contra el càncer també es connecta amb altres ODS clau.



Kālida als mitjans

Al llarg del 2024, la tasca de Kālida ha tingut una destacada presència als mitjans de comunicació, posant en valor el nostre compromís amb l'acompanyament emocional, social i pràctic a les persones que conviuen amb el càncer.

Diversos mitjans s'han fet ressò de les activitats i valors que impulsem, reflectint la importància d'oferir un suport integral i accessible.









kälida

T'acompanyem amb el càncer

www.fundaciokalida.org

hola@fundaciokalida.org

93 050 23 23



@fundaciokalida